



Zámek Pardubice
- využití a obnova zámeckých exteriérů a interiérů č.p.1 a č.p.2
technická specifikace exponátů

investor: Pardubický kraj

vypracoval: Ing. Petr Všečetka, autorizovaný architekt

duben 2018

Zámek Pardubice - využití a obnova zámeckých exteriérů a interiérů č.p.1 a č.p.2 EXPOZICE PERNŠTEJNSKÁ REZIDENCE - NEJSTARŠÍ RENESANCE V ČECHÁCH

DOKUMENTACE PRO VÝBĚR ZHOTOVITELŮ A PRO REALIZACI DÍLA

MÍSTO STAVBY: ZÁMEK PARDUBICE Č.P.1 A Č.P.2

PARC. Č. ST.1 A ST.2/1 K.Ú. PARDUBICE

INVESTOR: PARDUBICKÝ KRAJ

ZODPOVĚDNÝ PROJEKTANT: ING. PETR VŠETEČKA, AUTORIZOVANÝ ARCHITEKT

TRANSAT ARCHITEKTI

SPOLUPRÁCE: Ing. arch. Tereza Novotná, Zdeněk Macháček

DATUM: IV/2018

A U T O R S K Á P R Á V A

Tento projekt je autorským dílem a je proto chráněn Autorským zákonem v platném znění. Projekt je určen k obnově zámeckých interiérů, jakékoli jiné použití projektu nebo jeho části podléhá písemnému souhlasu autorů.

TENTO PROJEKT JE PODKLADEM PRO VÝROBNÍ DOKUMENTACI DODAVATELE EXPOZICE; VÝROBNÍ DOKUMENTACE BUDE PŘED VÝROBOU PŘEDLOŽENA K ODSOUHLASENÍ AUTORSKÉMU DOZORU PROJEKTANTA.

UVEDENÉ ROZMĚRY JSOU ORIENTAČNÍ, DODAVATEL EXPOZICE PROVEDE PŘESNÉ DOMĚŘENÍ JEDNOTLIVÝCH POZIC /PRVKŮ.

U VŠECH PRVKŮ BUDE PŘED VÝROBOU PROVEDENO VZORKOVÁNÍ K ODSOUHLASENÍ AUTORSKÝM DOZOREM, KDE BUDE OVĚŘENA KVALITA MATERIÁLU A ZPRACOVÁNÍ, TVAROVÁ SHODA SE ZADÁNÍM, ODOLNOST, FUNKČNOST, BAREVNOST, STÁLOST A DALŠÍ VLASTNOSTI.

OBSAH:

- eE03 Sádrová kopie pískovcového reliéfu
- eE04 Atypický výrobek - model stavebního vývoje zámku
- eE05 Atypický výrobek - model stavebního vývoje zámku
- eE06 Atypický výrobek - model stavebního vývoje zámku
- eE07 Atypický výrobek - model stavebního vývoje zámku
- eE08 Atypický výrobek - hrací prvek
- eE19 Atypický výrobek - hrací prvek
- eE20 Atypický výrobek - hrací prvek
- eE09 Přesun a kotvení sošky puttiho
- eE10 Atypický výrobek - model městských domů
- eE11 Atypický výrobek - model městských domů
- eE12 Restaurátorský průzkum
- eE13 Rekonstrukční kopie kamenného ostění
- eE14 Sestavení terakotového ostění a rekonstrukční kopie chybějících článků
- eE14 Sestavení terakotového ostění a rekonstrukční kopie chybějících článků
- eE15 Výmalba Velkého sloupového sálu a místnosti za Velkým sloupovým sálem
- eE16 Atypický výrobek - model města Pardubic
- eE17 Atypický výrobek - černá tabule z MDF pro kreslení křídami
- eE18 Knihy o Pernštejnech
- eE19b Faksimile a kopie mincí a medailí do vitrín v Pernštejnské rodové galerii
- eE21 Podklad pláten se zmenšenými kopiemi nástěnných maleb eA.07, eA.08, eA.09
- eE22a Atypický výrobek - dřevěná figurína pro vzorovou zbroj (stojící)
- eE.22b Atypický výrobek - dřevěná figurína pro vzorovou zbroj na koně
- eE22c Atypický výrobek - dřevěná figurína pro oblékání zbroje (stojící)
- eE22d Atypický výrobek - dřevěná figurína pro oblékání zbroje (stojící)
- eE23 Atypický výrobek - soubor 2 dřevěných sudů na střelný prach, včetně vík, včetně materiálů k prezentaci surovin na výrobu střelného prachu a 3 hliněných misek + imitace síry, sanytru a dřevěné uhlí
- eE24 Atypický výrobek - sada tzv. "ohnivých kol" ze dřeva
- eE25 Atypický výrobek - zrcadlo z vyleštěného nerezového plechu ke zkoušení zbraní
- eE26 Atypický výrobek - dřevěná figurína sloužící jako terč ve střelnici - postava v životní velikosti - 180 cm,
- eE47z Typový výrobek - stylizovaná kloubová figurína koně v životní velikosti s manipulačním vozíkem a nastavitelnými končetinami, krkem a hlavou

eE.03

sádrová kopie pískovcového reliéfu rodové pověsti

kopie pískovcového reliéfu rodové pověsti - reliéfu ze vstupní brány, předlohu zajistí Východočeské muzeum;

rozměr dle předlohy - cca 1,5 m x 1 m,

materiál: sádra, barevně patinovaná a zlacená

včetně bezpečného kotvení ke stěně, včetně montáže

viz **VYKRES B1-03**



eE.04

atypický výrobek - haptický model stavebního vývoje zámku z masivního dřeva a plexiskla - model stavu zámku kolem roku 1465

rozměr deskové podstavy - 0,49 x 0,76 m

materiál: model - masivní plexisklo - nevrstvené, bez dutin,
podstava a okolní terén - masivní akátové dřevo, části jsou lepeny,
spoje nesmí být patrné, v napojeních musí kresba dřeva navazovat
u této první fáze stavebního vývoje bude model zámku celý transparentní, (vyroben z transparentního masivního plexiskla a podsvícen LED dle projektu osvětlení)
povrchová úprava: opracováno CNC frézou, dřevo voskováno, model bude na omak zcela hladký, pro haptické i vizuální účely, bez znatelných zubů, schodků, chlupů, prasklin apod.

zpracováno dle předlohy eA.10 a 3D CAD modelu eA.41

měřítko modelu 1:150

model zámecké budovy s podrobností: obálka stavby – průčelí, střechy, terén nádvoří a parkánu s detaily zjednodušených, ale tvarově věrných ostění oken, portálů, arkády, štítů

model bude 100% zaplochovaný, celistvý

součástí dodávky modelu je instalace a ukotvení na podstavu eT.24

model bude mít vysokou odolnost proti poškození

parametry CNC frézování modelu (při jiném způsobu výroby nutno dodržet ekvivalentní přesnost):

rozměrová tolerance $\pm 0,1$ mm

drsnot povrchu Ra pod $3,2 \mu\text{m}$

provést dle ISO 2768 (norma na přesnost strojního obrábění)

viz **VÝKRES C-08**



eE.05

atypický výrobek - haptický model stavebního vývoje zámku z masivního dřeva a plexiskla - model stavu zámku kolem roku 1510 s parkánovým opevněním
rozměr podstavy - deska 0,49 x 0,76 m (součást modelu)

materiál: masivní plexisklo - nevrstvené, bez dutin; masivní akátové dřevo, části jsou lepeny, spoje nesmí být patrné, v napojeních musí kresba dřeva navazovat (nové části v dané fázi budou transparentní, části překrývající se s předchozí fází budou ze dřeva)

okolní terén a podstava - masiv akát - části jsou lepeny, spoje nesmí být patrné, v napojeních musí kresba dřeva navazovat

povrchová úprava: opracováno CNC frézou apod, dřevo voskováno, model bude na omak zcela hladký, pro haptické i vizuální účely, bez znatelných zubů, schodků, chlupů, prasklin apod.

zpracováno dle předlohy eA.10 a 3D CAD modelu eA.41

měřítko modelu 1:150

model zámecké budovy s podrobností: obálka stavby – průčelí, střechy, terén nádvoří a parkánu s detaily zjednodušených, ale tvarově věrných ostění oken, portálů, arkády, štítů

model bude 100% zaplochovaný, celistvý

části z masivního plexiskla budou podsvíceny LED dle projektu osvětlení

součástí dodávky modelu je instalace a ukotvení na podstavu eT.24

model bude mít vysokou odolnost proti poškození

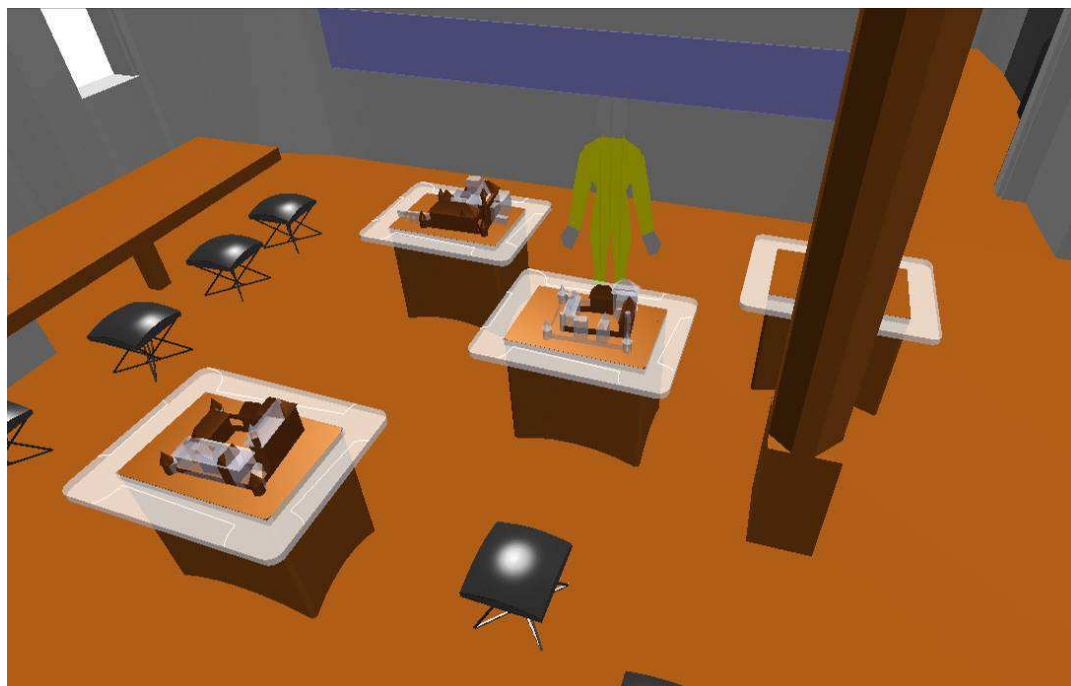
parametry CNC frézování modelu (při jiném způsobu výroby nutno dodržet ekvivalentní přesnost):

rozměrová tolerance $\pm 0,1$ mm

drsnot povrchu Ra pod $3,2$ μ m

provést dle ISO 2768 (norma na přesnost strojního obrábění)

viz **VÝKRES C-08**



eE.06

atypický výrobek - haptický model stavebního vývoje zámku z masivního dřeva a plexiskla - model stavu zámku kolem roku 1550 po dokončení pernštejnských přestaveb

rozměr podstavy - deska 0,49 x 0,76 m (součást modelu)

materiál: masivní plexisklo - nevrstvené, bez dutin; masivní akátové dřevo, části jsou lepeny, spoje nesmí být patrné, v napojeních musí kresba dřeva navazovat (nové části v dané fázi budou transparentní, části překrývající se s předchozí fází budou ze dřeva)

okolní terén a podstava - masiv akát - části jsou lepeny, spoje nesmí být patrné, v napojeních musí kresba dřeva navazovat

povrchová úprava: opracováno CNC frézou apod, dřevo voskováno, model bude na omak zcela hladký, pro haptické i vizuální účely, bez znatelných zubů, schodků, chlupů, prasklin apod.

zpracováno dle předlohy eA.10 a 3D CAD modelu eA.41

měřítko modelu 1:150

model zámecké budovy s podrobností: obálka stavby – průčelí, střechy, terén nádvoří a parkánu s detaily zjednodušených, ale tvarově věrných ostění oken, portálů, arkády, štítů

model bude 100% zaplochovaný, celistvý

části z masivního plexiskla budou podsvíceny LED dle projektu osvětlení

součástí dodávky modelu je instalace a ukotvení na podstavu eT.24

model bude mít vysokou odolnost proti poškození

parametry CNC frézování modelu (při jiném způsobu výroby nutno dodržet ekvivalentní přesnost):

rozměrová tolerance $\pm 0,1$ mm

drsnot povrchu Ra pod $3,2 \mu\text{m}$

provést dle ISO 2768 (norma na přesnost strojního obrábění)

viz **VÝKRES C-08**



eE.07

atypický výrobek - haptický model stavebního vývoje zámku z masivního dřeva

a plexiskla - model stavu zámku kolem roku 1600 po renesančních úpravách

rozměr podstavy - deska 0,49 x 0,76 m (součást modelu)

materiál: masivní plexisklo - nevrstvené, bez dutin; masivní akátové dřevo, části jsou lepeny, spoje nesmí být patrné, v napojeních musí kresba dřeva navazovat (nové části v dané fázi budou transparentní, části překrývající se s předchozí fází budou ze dřeva)

okolní terén a podstava - masiv akát - části jsou lepeny, spoje nesmí být patrné, v napojeních musí kresba dřeva navazovat

povrchová úprava: opracováno CNC frézou apod, dřevo voskováno, model bude na omak zcela hladký, pro haptické i vizuální účely, bez znatelných zubů, schodků, chlupů, prasklin apod.

zpracováno dle předlohy eA.10 a 3D CAD modelu eA.41

měřítko modelu 1: 150

model zámecké budovy s podrobností: obálka stavby – průčelí, střechy, terén nádvoří a parkánu s detaily zjednodušených, ale tvarově věrných ostění oken, portálů, arkády, štítů

model bude 100% zaplochovaný, celistvý

části z masivního plexiskla budou podsvíceny LED dle projektu osvětlení

součástí dodávky modelu je instalace a ukotvení na podstavu eT.24

model bude mít vysokou odolnost proti poškození

parametry CNC frézování modelu (při jiném způsobu výroby nutno dodržet ekvivalentní přesnost):

rozměrová tolerance $\pm 0,1$ mm

drsnot povrchu Ra pod $3,2$ μ m

provést dle ISO 2768 (norma na přesnost strojního obrábění)

viz **VÝKRES C-08**



eE.08

atypický hrací prvek do herny dětí - model pozdně gotického pískovcového portálu v magnetické tabuli

vyrobena dle eA.43

materiál: magnetická tabule s potiskem, magnety;

model gotického portálu návštěvníci přiložením jednotlivých prvků iluzivní architektury na magnetických destičkách (edikuly portálu, nástavce portálu, atd.) přetvoří na renesanční

eE.19

atypický hrací prvek do herny dětí - obraz arkýře Vojtěchova sálu

vyrobena dle eA.43

materiál: obraz pořízený lentikulárním tiskem

obraz vytvořený lentikulárním tiskem tak, aby se při pohledu z různých stran lomil obraz a zobrazoval střídavě malbu modré oblohy s hvězdami, nebo renesanční malbu s anděly putti a rostlinnými ornamenty

eE.20

atypický hrací prvek do herny dětí - malý model terakotového portálu ke složení

vyrobena dle eA.43

materiál: dřevěný model terakotového portálu s dřevěnými kolíčky
skládat model bude možno původními postupy (kolíčky – otvory)

eE.09

přesun a ukotvení sošky puttiho

originál kamenné sošky puttiho ze zámeckého mostku, držícího v rukou tabulku s datem „1543“, výška sošky cca 1m

bude nově umístěn do niky ve stěně a skrytě zezadu přikotven do zdiva niky a zajištěn proti pádu (bez destruktivního zásahu do sošky vrtáním apod.)



eE.10

atypický výrobek - haptický model podoby městských domů - pozdně gotický dům po roce 1507

zpracováno dle předlohy eA.13 a 3D CAD modelu eA.46

materiál: tvrdé dřevo, lokálně pojednané barvami, případně doplněno sklem pro zabezpečení odkrytých interiérů proti poškození
vysoká odolnost proti poškození

model v měřítku 1:20

celkový rozměr podstavy 0,5 x 1,5 m

- model bude proveden v řezu objektem – cca ve 2/3 šířky
- interiéry budou provedeny jako zjednodušená realita, vhodně graficky zpracovaná
- místnosti budou zařízeny jen základně k vysvětlení funkční náplně (světnice, komora, síň, černá kuchyně s příkládáním do kamen světnice atd.)
- materiál zdí a stropů bude ve zjednodušené textuře (kámen, cihla, dřevo, šindel)
- modely budou doplněny jednoduchým popisem v půdorysech (označení místností)
- podoba modelu eE.10: patrový dům na úzké parcele se stupňovitým štítem, pozdně gotickým kamenným ostěním dveří a okna v přízemí a dvěma kamennými ostěními oken v patře – všechna ostění barevně zvýrazněna; v úrovni druhého patra slepá okna – výklenky s malovanými postavami (viz čp. 21 Zámecká ul. atd); štít s výklenky se „záclonovými“ záklenky; krytina střechy šindel, krov hambalkový

povrchová úprava: opracováno CNC frézou apod, dřevo voskováno, model bude na omak zcela hladký, pro haptické i vizuální účely, bez znatelných zubů, schodků, chlupů, prasklin apod.

parametry CNC frézování modelu (při jiném způsobu výroby nutno dodržet ekvivalentní přesnost):

rozměrová tolerance $\pm 0,1$ mm

drsnot povrchu R_a pod $3,2 \mu\text{m}$

provést dle ISO 2768 (norma na přesnost strojního obrábění)

viz **VÝKRES C-11**



eE.11

atypický výrobek - haptický model podoby městských domů - renesanční dům po roce 1538

zpracováno dle předlohy eA.13 a 3D CAD modelu eA.46

materiál: tvrdé dřevo, lokálně pojednané barvami, případně doplněno sklem pro zabezpečení odkrytých interiérů proti poškození

vysoká odolnost proti poškození

model v měřítku 1:20,

celkový rozměr podstavy 0,5 x 1,5 m,

- model bude proveden v řezu objektem – cca ve 2/3 šířky
- interiéry budou provedeny jako zjednodušená realita, vhodně graficky zpracovaná
- místnosti budou zařízeny jen základně k vysvětlení funkční náplně (světnice, komora, síň, černá kuchyně s přikládáním do kamen světnice atd.)
- materiál zdí a stropů bude ve zjednodušené textuře (kámen, cihla, dřevo, šindel)
- modely budou doplněny jednoduchým popisem v půdorysech (označení místností)
- podoba modelu eE.11: dvoupatrový dům s obloučkovým štítem, v přízemí a patře více méně totožný jako předcházející, v 2. patře terakotová ostění, štít členěn římsami a sloupky; krytina střechy šindel, krov hambalkový

povrchová úprava: opracováno CNC frézou apod, dřevo voskováno, model bude na omak zcela hladký, pro haptické i vizuální účely, bez znatelných zubů, schodků, chlupů, prasklin apod.

parametry CNC frézování modelu (při jiném způsobu výroby nutno dodržet ekvivalentní přesnost):

rozměrová tolerance $\pm 0,1$ mm

drsnost povrchu Ra pod 3,2 μ m

provést dle ISO 2768 (norma na přesnost strojního obrábění)

viz **VÝKRES C-11**



eE.12

restaurátorský průzkum v místě grafických prvků eG.03, eG.06, eG.12, eG.22, eG.23, eG.25, eG.41, příp. na dalších místech dle požadavků NPÚ

eE.13

rekonstrukční kopie reálného kamenného pozdně gotického ostění s přetínanou profilací

celkový rozměr cca 1720 x 1790 mm,

členěno na části, aby se ostění dalo přenést a sestavit

kamenické provedení

součástí výrobku je spojovací materiál, montáž a sestavení

materiál: pískovec, z rubu vyhloubený (dutý kvůli snížení hmotnosti), nerezové spojovací prvky

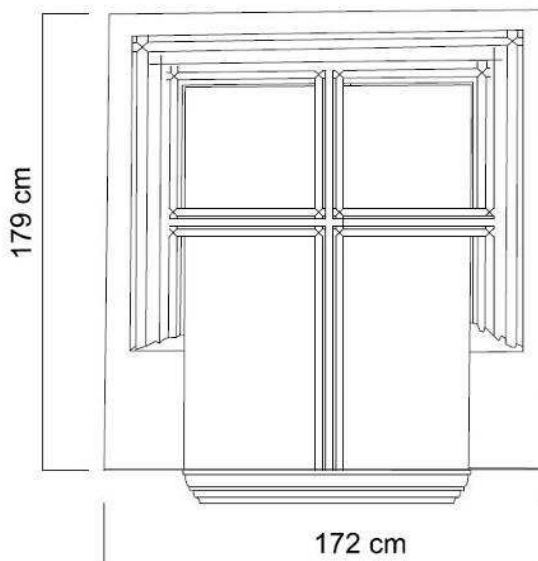
maximální bezpečnost kotvení s ohledem na hmotnost prvku

výroba bude konzultována s autory SHP na základě dochovaných fragmentů

viz **VÝKRES C-12**



PÍSKOVCOVÉ PROFILOVANÉ OSTĚNÍ
S KAMENNÝM KRÍŽEM (PO 1507)



eE.14

sestavení reálného terakotového raně renesančního ostění z článků z lapidária a vytvoření rekonstrukčních kopií chybějících článků

celkový rozměr ostění cca 1570 x 1590 mm,

ostění bude sestaveno z dochovaných fragmentů z muzejních sbírek, zbytek doplněn replikami (k dispozici odhadem 5 ks fragmentů, k doplnění cca 3 kusy);

součástí výrobku je spojovací materiál, montáž a sestavení

materiál: terakota zdobená basreliéfem - pálená keramika dle dobových postupů za použití reliéfních forem, nové části provedeny ve shodné barvě i povrchové kvalitě střepu s původními fragmenty

součástí výrobku je i grafický návrh ornamentů na nové kusy ostění, vycházející z dochovaných fragmentů (rozkres 1:1)

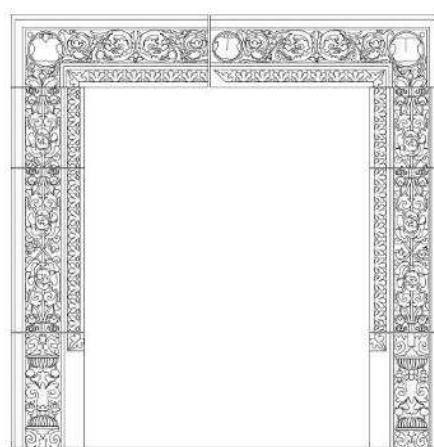
restaurátorský a konzervátorský zásah, včetně doplnění materiálu potřebného ke spojení jednotlivých článků (při spojování budou využity již existující vnitřní otvory fragmentů)

maximální bezpečnost kotvení s ohledem na křehkost prvku

výroba bude konzultována s kurátory muzea a autory SHP

viz **VÝKRES C-12**

TERAKOTOVÉ RELIÉFNÍ OSTĚNÍ
Z TYPIZOVANÝCH TVAROVEK (PO 1538)



0 1m



eE.15

výmalba Velkého sloupového sálu a místnosti za Velkým sloupovým sálem

bílá výmalba místnosti, vyplňující plochy kolem dochovaných fragmentů nástěnných maleb, bude přetřena šedou lazurní vápennou výmalbou

celková plocha nové výmalby: cca 244 m²

materiál: šedá lazurní vápenná výmalba (mimo plochy s nástěnnými malbami, které budou během prací dokonale zakryty a mechanicky ochráněny)

eE.16

atypický výrobek - urbanisticko-architektonický dřevěný model města Pardubic a okolí v pol. 16. století;

včetně podložky s reliéfem terénu, podložka tvaru dvou spojených kruhů, (koordinace s eE.15)

- dle podkladu eA.14 a 3D CAD modelu eA.45

rozměr cca 2,94 x 2,08

materiál: masivní tvrdé dřevo, frézováno CNC, spoje: lepeny, klíženy

měřítko 1:500

vysoká odolnost proti poškození

model bude celistvý, zaplochovaný, bude vyroben oddělitelný na dvě části kvůli stěhování dveřmi, dodán bude včetně montáže a sestavení

výrobu nutno zkoordinovat s prvkem eT.21

k podstavci eT.21 bude model skrytě kotven s možností budoucí demontáže

povrchová úprava: opracováno CNC frézou, dřevo natřeno světlým lazurním nátěrem a voskováno, model bude na omak zcela hladký, pro haptické i vizuální účely, bez znatelných zubů, schodků, chlupů, prasklin apod.

parametry CNC frézování modelu:

rozměrová tolerance $\pm 0,1$ mm

drsnot povrchu Ra pod 3,2 μ m

provést dle ISO 2768 (norma na přesnost strojního obrábění)

VÝKRES C-14

eE.17

atypický výrobek - černá tabule z MDF k dětskému pracovnímu stolu pro kreslení křídami

celkový rozměr 4,8 x 0,97 m,

skrytě bezpečné kotvení ze tří stran pilíře stěny

materiál, povrch: MDF s nátěrem tabulovou černou matnou barvou



eE.18

knihy o Pernštejnech

zajistí VČMP

knihy budou opatřeny čipem

předpoklad průběžného doplňování o nové tituly

seznam:

Eva Doležalová - Jaroslav Pánek [red.], Confession and Nation in the Era of Reformation (Central Europe in comparative Perspective), Prague 2011

Vladimír Hrubý, Pozdní gotika a rané renesance v Pardubicích v letech 1491-1548 (malířství a sochařství), Pardubice 2003

Bartoloměj Paprocký, Zrcadlo slavného Markrabství moravského, Olomouc 1593 (moderní reprint)

Pernštejn - Středověký hrad na Moravě, Brno 1996

Vítězslav Prchal, Společenstvo hrdinů - Válka a reprezentační strategie českomoravské aristokracie 1550-1750, Praha 2014

Marie Ryntová, Polyxena z Lobkovic, Praha 2017

Petr Svoboda (red.). Pernštejnové a jejich doba (Výběrový katalog & stručný průvodce výstavou), Praha 2012

Jaroslav Teplý, Pernštejnové ve středověku, Pardubice 2013

Marek Vařeka, Jan z Pernštejna 1561-1597, České Budějovice 2008

Petr Vorel [ed.], Česká a moravská aristokracie v polovině 16.století (Edice register listů bratří z Pernštejna z let 1550-1551), Pardubice 1997

Petr Vorel [red.], Pernštejnové v českých dějinách (Sborník příspěvků z konference konané 8. – 9. 9. 1993 v Pardubicích), Pardubice 1995

Petr Vorel, Páni z Pernštejna (českomoravský rod v zrcadle staletí), Pardubice 1993

Petr Vorel, Páni z Pernštejna (Vzestup a pád rodu zubří hlavy v dějinách Čech a Moravy), Praha 2012 (2. vyd.)

eE.19b

faksimile a kopie mincí a medailí do vitrín v Pernštejnské rodové galerii

seznam:

listina 1484 (originál AM Brno, fond Sbírka listin, č. 728);

Kšaft 1515 (v soukromém majetku Lobkoviců (původně SOA Žitenice, fond LRRRA, sign P 14/25);

Urbář panství Pardubice 1522 (SOA Zámorsk, fond Velkostatek Pardubice, kniha č. 1512);

listina 24. dubna 1542, dlužní úpis Jana z Pernštejna Kateřině z Haugvic na 300 kop grošů českých (Národní archiv Praha, sign. ČDKM - listiny, inv. č. 5);

Desky zemské brněnské 1480, pergamenový obal z roku 1480 s erben Viléma z Pernštejna (MZA Brno, sign. ZDB XV);

Desky zemské brněnské 1506, pergamenový obal z roku 1506 s erbem s erben Jana z Pernštejna (MZA Brno, sign. ZDB XV);

Kladské mince Jana z Pernštejna a soudobé české vládní ražby - české dukáty a groše z doby jagellonské, groše a tolary Ferdinanda I., perštejnské dukáty, tolary a groše (VČM Pardubice, originály či galvanické kopie, cca 15 ks mincí);

Portrétní medaile Jana z Pernštejna, 1543, (VČM Pardubice, numismatická sbírka); básnická skladba Naučení Ludvíka z Pernštýna rodičům, počátek 16. století, (KNM Praha, sign. V H 30, zápůjčka originálu, v případě odmítnutí faksimile);

Zrcadlo marnotratných - naučná kniha 1515; List Vratislava z Pernštejna pardubické městské radě, 1550, (Okresní archiv Pardubice);

Registra listů poselacích Jaroslava z Perštejna z let 1550-1551 (ANM Praha, fond Sbírka rukopisů, inv. č.275);

listina 1554 - Jaroslav z Pernštejna i jménem bratra Vratislava postupuje zahradu v Praze na Starém Městě svému služebníku Hynku Kostelákovi z Kostelce (SOA Žitenice, fond LRRRA, sign P 15/47, nyní v soukromém majetku Lobkoviců; do expozice objednat faksimile; pokud by s majitelem nedošlo k dohodě, nahradit jinou listinou, týkající se města Pardubice z OA Pardubice);

listina 1558 - dlužní úpis ("list hlavní") Jaroslava z Pernštejna Martinovi Kankovi z Ježkovic na 500 kop grošů českých. (Národní archiv Praha, sign. ČDKM - listiny, inv.č.77, originál listiny, dle dohody o výpůjčce později nahrazen kopií);

D.Adam z Veleslavína, Kalendář historický, Praha 1583, s. 413 - zpráva o pohřbu Jaroslava z Pernštejna v Doubravníku 2. října 1560 (VČM Pardubice, originál starého tisku, sign. S 637);

Desky zemské brněnské, pergamenový obal z roku 1558 s erbem Vojtěcha z Pernštejna (MZA Brno, sign. ZDB XXVII);

Heraldické jettony Vratislava z Pernštejna a Polyxeny Rožmberské z Pernštejna (VČM Pardubice);

Portrétní medaile Vratislava z Pernštejna, 1573, A.Abondini (NM Praha, galvanická kopie);

Náboženský spis Vojtěcha z Pernštejna, polemizující s učením Jednoty bratrské: Vojtěch z Pernštejna, Příčiny některé nesrovnání mého s bratřími, jenž Valdenští slovou v smyslu, Prostějov 1558 (MZA Brno, originál starého tisku, sign. G 21 III, č.180);

Tisky z perštejnské tiskárny v Prostějově (originály starých tisků): a) Nový zákon, Prostějov 1549 (VČM Pardubice, sign. S 161), b) Testament a nebo kšaft dvanácti patriarchův, Prostějov 1545 (MP Prostějov, sign. Tisky 1111/1175) c) J.Dubravius, Historia Regni Bohemiae, Prostějov (MP Prostějov,

sign. Tisky 281);

Kniha s malovaným pernštejnským supralibros (erb Vratislava z Pernštejna): J.Leslie, De titulo et iure serenissimae principis Mariae Scotorum Regiae, Reims 1580 (NK Praha, originál starého tisku, sign. 25 H 145);

Tisk k úmrtí Jaroslava z Pernštejna: V.Makovský, Epicedion scriptum in obitum Iaroslai de Pernsstejn, Prostějov 1561 (KNM Praha, originál starého tisku, sign. 52 C 13)

eE.21

podklad pláten se zmenšenými kopiemi nástěnných maleb eA.07, eA.08, eA.09

materiál: 3 desky z překližky bez povrchové úpravy

přesný rozměr dle přesného rozměru rámu - cca 950 x 1950, 1950 x 1500 a 2350 x 2050 mm

- VÝKRES C-06

eE.22a

atypický výrobek - dřevěná figurína pro vzorovou zbroj (stojící)

postava v životní velikosti, výška postavy 180 cm;

specifikace: abstrahovaná kloubová figurína z dřevěného masivu, včetně dřevěného stojanu s dřevěnou podstavou zajišťující stabilitu při boční síle do 1kN

- VÝKRES C-31

materiál: masivní tvrdé dřevo, spojovací materiál ocel

povrchová úprava: veškeré plochy budou vybroušeny do hladka, ponecháno v přírodním stavu

součástí dodávky je ukotvení na místa určená autorským dozorem





eE.22b

atypický výrobek - dřevěná figurína pro vzorovou zbroj na koně

postava v životní velikosti - 170 cm,

specifikace - abstrahovaná kloubová figurína z dřevěného masivu, klouby nohou budou k trupu fixovány tak, aby bylo možné figurínu usadit na koně, bez stojanu součástí výrobku bude řešení usazení na koně - sedlo, popruhy ad.

přikotveno ocelovými lanky ke stropu kvůli bezpečnosti návštěvníků - odolnost při dodatečném přetížení do 2kN

- VÝKRES C-31

materiál: masivní tvrdé dřevo, spojovací materiál, ocel

povrchová úprava: veškeré plochy budou vybroušeny do hladka, ponecháno v přírodním stavu

součástí dodávky je ukotvení na místo určené autorským dozorem

eE.22c

atypický výrobek - dřevěná figurína na oblékání zbroje - stojící

postava v životní velikosti - 160 cm,

specifikace: abstrahovaná kloubová figurína z dřevěného masivu, pohyblivá, včetně dřevěného stojanu s dřevěnou podstavou zajišťující stabilitu při boční síle do 1kN

- VÝKRES C-31

materiál: masivní tvrdé dřevo, spojovací materiál, ocel

povrchová úprava: veškeré plochy budou vybroušeny do hladka, ponecháno v přírodním stavu

součástí dodávky je ukotvení na místo určené autorským dozorem

eE.22d

atypický výrobek - dřevěná figurína na oblékání zbroje - stojící

postava v životní velikosti - 170 cm,

specifikace: abstrahovaná kloubová figurína z dřevěného masivu, pohyblivá, včetně dřevěného stojanu s dřevěnou podstavou zajišťující stabilitu při boční síle do 1kN

- VÝKRES C-31

materiál: masivní tvrdé dřevo, spojovací materiál, ocel

povrchová úprava: veškeré plochy budou vybroušeny do hladka, ponecháno v přírodním stavu
součástí dodávky je ukotvení na místo určené autorským dozorem

eE.23

atypický výrobek - soubor 2 dřevěných sudů na střelný prach, včetně vík, včetně materiálů k prezentaci surovin na výrobu střelného prachu a 3 hliněných misek + imitace síry, sanytru a dřevěné uhlí

2 typy sudu - průměr dna 0,3 a 0,35 m, výška 0,46 a 0,4 m, objem každého cca 25 litrů;

misky o průměru 250 mm

- VÝKRES C-21

materiál a povrch:

sudy: dřevěný sud ohýbaný z akátového dřeva, ponecháno v přírodním stavu, bez povrchové úpravy, veškeré plochy budou ručně hoblovány, s železnými obručkami, součástí exponátu je náplň inertní surovinou, která sudy zatíží a ztěžuje manipulaci s nimi,

imitace síry a sanytru, dřevěné uhlí, hliněné misky

součástí dodávky je ukotvení na místa určená autorským dozorem



eE.24

atypický výrobek - sada tzv. "ohnivých kol" ze dřeva

sada obsahuje vždy 4 "ohnivá kola" navlečená v různých výškách na dřevěnou tyč (součást výrobku) o délce cca 4 m (vyrobit na míru dle proměnlivé výšky místnosti) "ohnivá kola" budou vyrobena jako repliky dobových dřevěných kol pro historické rachejtle (průměr kola 0,7 m)

součástí je kotvení tyče a zajištění navlečených kol proti sjíždění

materiál a povrch:

akátové dřevo rovné i ohýbané, ponecháno v přírodním stavu, bez povrchové úpravy, veškeré plochy budou ručně hoblovány, součástí výrobku je i veškerý materiál potřebný k upevnění, podložení a aranžování jednotlivých exponátů - papírových rachejtli bude vyrobeno na míru podle pokynů kurátora

- VÝKRES C-30

eE.25

atypický výrobek - zrcadlo z vyleštěného nerezového plechu ke zkoušení zbraní

celkový rozměr 1,8 x 2,5 m; tloušťka plechu 1,5 mm, včetně spojovacích prvků a kotvení ke stěně

eE.26

atypický výrobek - dřevěná figurína sloužící jako terč ve střelnici - postava v životní velikosti - 180 cm,

specifikace: abstrahovaná kloubová figurína z dřevěného masivu, pohyblivá, včetně dřevěného stojanu s dřevěnou podstavou zajišťující stabilitu při boční síle do 1 kN

- VÝKRES C-31

speciálně upravené pro instalaci snímačů laserového zařízení - otvor na hrudi o velikosti cca 13 x 18 cm, textilní turbany na hlavách

materiál: masivní tvrdé dřevo, spojovací materiál ocel

povrchová úprava: veškeré plochy budou vybroušeny do hladka, ponecháno v přírodním stavu

součástí dodávky je ukotvení na místa určená autorským dozorem

eE.29

typový výrobek - zmenšená dřevěná figurína abstrahované postavy

výtvarná pomůcka s klouby, celková výška 30 cm

materiál: tvrdé dřevo

součástí dodávky je ukotvení na místa určená autorským dozorem



eEz.47

typový výrobek - stylizovaná kloubová figurína koně v životní velikosti s manipulačním vozíkem a nastavitelnými končetinami, krkem a hlavou

celková délka koně 2,1m, šířka v nejširším místě 0,65 m, výška 2,2m, kůň je samostojný, váha 200 kg, vnitřní kovová konstrukce - kostra obalená vysoce kvalitním polymerním materiálem, všechny nezakryté kovové prvky jsou pozinkované, nohy, krk a hlava s klouby napodobují reálný rozsah pohybů koně, klouby nohou musí být možné zafixovat tak, aby kůň dokázal stát bez podpory, barvu určí autorský dozor, součástí dodávky je také pneumatický kovový vozík vhodný pro přemístění na delší vzdálenosti a na nerovném terénu - kovový rám s 4 koly 250 mm, zadní parkovací brzdou a rukojetí pro ovládání vozíku a popruhy k zafixování figuríny při převozu, celkový rozměr vozíku - 780 x 1630 mm

- VÝKRES C-32

součástí dodávky bude doprava, sestavení a montáž

součástí dodávky je ukotvení na místo určené autorským dozorem (stabilita při vodorovné síle do 1kN)